

*Konjunkturstatistik, löner för statlig sektor,  
februari 2010*

Salaries in The Governmental Sector, February 2010

---

## I korta drag

Löneökningen för statlig sektor var 2,3 procent

Den preliminära genomsnittliga månadslönen för hel- och deltidsanställda inom statlig sektor var 30 960 kronor under februari 2010. Detta är en ökning med 2,3 procent sedan februari 2009.

Inom civilförvaltningen ökade lönerna med 2,3 procent och för försvaret ökade lönerna med 2,5 procent.

För kvinnor inom statlig sektor ökade lönerna med 2,6 procent medan männens löner ökade med 2,2 procent.

Förändringstalen är baserade på skillnader mellan de definitiva lönerna 2009 och de preliminära lönerna 2010.

Antal sysselsatta ökade med 1,4 procent

Antalet sysselsatta inom den statliga sektorn var 221 660 under februari 2010. Detta är jämfört med februari 2009 en ökning med 2 970 personer eller 1,4 procent. De sysselsatta var fördelade på 113 570 kvinnor och 108 090 män.

Inom civilförvaltningen var antalet sysselsatta 200 350 under februari 2010. Detta är jämfört med februari 2009 en ökning med 3 250 personer.

Inom försvaret minskade antalet anställda med 280 personer till 19 820 under samma period.

Medlingsinstitutet  
National Mediation Office



Bo Enegren, tfn 08-545 292 40,  
bo.enegren@mi.se  
www.mi.se

Ann-Katrin Larsson, SCB, tfn 019-17 68 80  
anki.larsson@scb.se  
www.scb.se

Statistiken har producerats av SCB på uppdrag av Medlingsinstitutet (MI), som ansvarar för officiell statistik inom området.

ISSN 1654-2711 Serie AM – Arbetsmarknad. Utgivet den 29 april 2010.  
URN:NBN:SE:SCB-2010-AM17SM1004\_pdf  
Tidigare publicering: Se avsnittet Fakta om statistiken.  
Utgivare av Statistiska meddelanden är Stefan Lundgren, SCB.

## Innehåll

<b>Statistiken med kommentarer</b>	<b>3</b>
<b>Löner</b>	<b>3</b>
Genomsnittlig månadslön och procentuell förändring fördelad efter heltid/deltid	3
Genomsnittlig månadslön och procentuell förändring fördelad efter myndighetsgrupper	3
<b>Sysselsättning</b>	<b>4</b>
Antal sysselsatta och procentuell förändring	4
<b>Tabeller</b>	<b>5</b>
1. Statlig sektor – genomsnittlig månadslön, fördelad efter myndighet, februari 2010	5
2. Statlig sektor – genomsnittlig månadslön, inklusive retroaktiv lön, fördelad efter myndighet, februari 2009	6
3. Statlig sektor – genomsnittlig månadslön fördelad efter näringsgren, februari 2010	7
4. Statlig sektor – genomsnittlig månadslön, utveckling fr.o.m. februari 2008 t.o.m. februari 2010	8
5. Statlig sektor – antal sysselsatta fördelade efter myndighet, februari 2010	9
6. Statlig sektor – antal sysselsatta fördelade efter län, februari 2010	10
<b>Fakta om statistiken</b>	<b>12</b>
<b>Inledning</b>	<b>12</b>
<b>Detta omfattar statistiken</b>	<b>12</b>
Objekt och population	12
Statistiska mått	12
Variabler	13
Redovisningsgrupper	13
<b>Så görs statistiken</b>	<b>13</b>
<b>Statistikens tillförlitlighet</b>	<b>14</b>
Bortfall	14
Täckning	14
<b>Bra att veta</b>	<b>14</b>
Spridningsformer	14
Jämförbarhet över tiden	14
Primärmaterial	14
Annan statistik	14
<b>In English</b>	<b>15</b>
<b>Summary</b>	<b>15</b>
<b>List of tables</b>	<b>15</b>
<b>List of terms</b>	<b>16</b>

## Statistiken med kommentarer

### Löner

Löneutvecklingen mellan februari 2009 och februari 2010 var för hel- och deltidstjänstgörande 2,3 procent. Kvinnornas löner ökade med 2,6 procent och mäns löner ökade med 2,2 procent. Den genomsnittliga månadslönen för deltidstjänstgörande i tabellen nedan är uppräknad till heltidslön.

#### Genomsnittlig månadslön och procentuell förändring fördelad efter heltid/deltid

	Genomsnittlig månadslön		
	Februari 2009	Februari 2010	Procent
<b>Heltidstjänstgörande</b>			
Kvinnor	28 700	29 410	+ 2,5
Män	32 150	32 810	+ 2,1
Totalt	30 500	31 170	+ 2,2
<b>Deltidstjänstgörande</b>			
Kvinnor	26 940	27 810	+ 3,2
Män	31 960	33 080	+ 3,5
Totalt	28 530	29 500	+ 3,4
<b>Hel- och deltidstjänstgörande</b>			
Kvinnor	28 410	29 150	+ 2,6
Män	32 130	32 830	+ 2,2
Totalt	30 260	30 960	+ 2,3

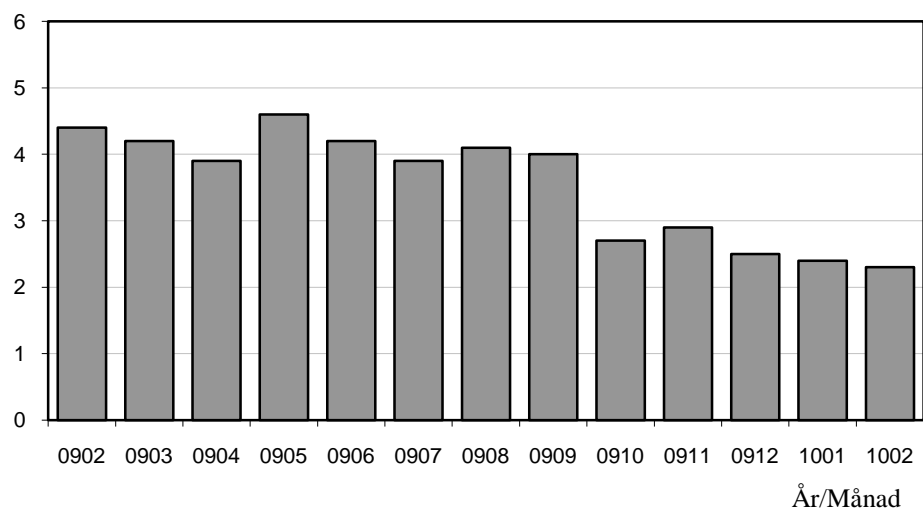
För civilförvaltningen ökade lönerna med 2,3 procent mellan februari 2009 och februari 2010. Försvarets löner ökade med 2,5 procent och löneökningen för den totala statliga sektorn var 2,3 procent för samma period.

#### Genomsnittlig månadslön och procentuell förändring fördelad efter myndighetsgrupper

	Genomsnittlig månadslön		
	Februari 2009	Februari 2010	Procent
<b>Civilförvaltningen</b>			
Kvinnor	28 370	29 140	+ 2,7
Män	32 180	32 850	+ 2,1
Totalt	30 150	30 850	+ 2,3
<b>Försvaret</b>			
Kvinnor	28 380	28 710	+ 1,2
Män	31 720	32 590	+ 2,7
Totalt	31 010	31 780	+ 2,5
<b>Totalt</b>			
Kvinnor	28 410	29 150	+ 2,6
Män	32 130	32 830	+ 2,2
Totalt	30 260	30 960	+ 2,3

## Löneutveckling inom statlig sektor

Procent



Diagrammet ovan som visar löneutvecklingen inom den statliga sektorn baseras på preliminära löneuppgifter plus retroaktiv lön jämfört mot definitiva löneuppgifter 12 månader tidigare.

## Sysselsättning

Antalet sysselsatta i den statliga sektorn ökade med 2 970 personer mellan februari 2009 och februari 2010. Civilförvaltningen ökade med 3 250 personer medan försvaret minskade med 280 personer för samma period.

## Antal sysselsatta och procentuell förändring

	Antal sysselsatta		Procent
	Februari 2009	Februari 2010	
<b>Civilförvaltningen</b>	197 110	200 350	+ 1,6
Omräknat till heltidspersoner	173 040	174 830	+ 1,0
<b>Försvaret</b>	20 110	19 820	- 1,4
Omräknat till heltidspersoner	19 230	19 120	- 0,6
<b>Totalt</b>	218 690	221 660	+ 1,4
Omräknat till heltidspersoner	193 580	195 270	+ 0,9

# Tabeller

## 1. Statlig sektor – genomsnittlig månadslön, fördelad efter myndighet, februari 2010

### 1. Governmental sector – average monthly salary, by authority, February 2010

Myndighet	Genomsnittlig månadslön, kronor							Förändring från föregående år	
	Heltidstjänstgörande			Deltids-tjänst-görande Totalt	Hel- och deltidstjänstgörande			Kronor	Procent
	Kvinnor	Män	Totalt		Kvinnor	Män	Totalt		
TOTALT	29 414	32 808	31 166	29 500	29 149	32 830	30 960	697	2,3
HELSTATLIG VERKSAMHET	29 410	32 810	31 166	29 507	29 147	32 832	30 961	697	2,3
CIVILFÖRVALTNINGEN	29 413	32 838	31 063	29 424	29 138	32 853	30 845	695	2,3
Polisväsendet	27 167	30 621	29 400	28 551	27 120	30 649	29 331	-63	-0,2
Domstolsväsendet	30 316	39 252	32 924	28 435	30 127	39 289	32 765	754	2,4
Kriminalvården	24 767	25 060	24 933	27 224	24 848	25 324	25 109	-311	-1,2
Migrationsverket	28 355	30 024	29 021	28 334	28 222	30 132	28 952	1 906	7,0
Försäkringskassan	25 626	29 212	26 543	26 435	25 503	29 896	26 528	236	0,9
Skatteverket	29 418	33 720	31 118	28 365	28 899	33 707	30 623	1 155	3,9
Länsstyrelserna	28 426	30 821	29 482	27 666	28 158	30 611	29 182	529	1,8
Kronofogdemyndigheten	27 048	30 273	28 226	27 075	26 952	30 243	28 092	1 289	4,8
Tullverket	29 500	30 377	30 007	28 393	29 235	30 327	29 832	47	0,2
Universitet och högskolor	30 552	35 048	32 798	30 538	30 134	34 818	32 365	1 151	3,7
Lantbruksuniversitetet	28 703	32 610	30 642	29 195	28 429	32 620	30 403	109	0,4
Skogsstyrelsen	28 812	30 179	29 755	22 923	28 617	30 086	29 625	928	3,2
Banverket	32 751	35 296	34 473	33 770	32 668	35 333	34 426	3 697	12,0 <sup>1</sup>
Vägverket	32 600	36 467	35 086	31 628	32 176	36 321	34 783	1 443	4,3 <sup>1</sup>
Arbetsförmedlingen	28 624	29 701	29 052	27 697	28 442	29 654	28 891	158	0,5 <sup>1</sup>
Övriga myndigheter	31 916	35 606	33 531	30 192	31 448	35 406	33 115	572	1,8
FÖRSVARET	28 724	32 535	31 782	31 745	28 714	32 589	31 780	773	2,5
ÖVR STATLIGT LÖNE-REGLERAD VERKSAMHET	31 417	31 376	31 400	27 323	29 808	31 414	30 449	622	2,1

Förändringssiffrorna är baserade på skillnader mellan de definitiva lönerna 2009 och de preliminära lönerna 2010.

1) Förändringssiffran är påverkad av strukturella förändringar.

## 2. Statlig sektor – genomsnittlig månadslön, inklusive retroaktiv lön, fördelad efter myndighet, februari 2009

2. Governmental sector – average monthly salary, including retroactive salary, by authority, February 2009

Myndighet	Genomsnittlig månadslön, kronor							Förändring från föregående år	
	Heltidstjänstgörande			Deltids-tjänst-görande Totalt	Hel- och deltidstjänstgörande			Kronor	Procent
	Kvinnor	Män	Totalt		Kvinnor	Män	Totalt		
TOTALT	28 697	32 146	30 504	28 530	28 406	32 131	30 263	1 281	4,4
HELSTATLIG VERKSAMHET	28 694	32 148	30 504	28 532	28 403	32 134	30 264	1 280	4,4
CIVILFÖRVALTNINGEN	28 671	32 205	30 405	28 457	28 371	32 181	30 150	1 343	4,7
Polisväsendet	27 157	30 810	29 510	28 070	27 054	30 804	29 394	1 289	4,6
Domstolsväsendet	29 260	39 108	32 177	27 687	29 095	39 109	32 011	1 757	5,8
Kriminalvården	24 995	25 431	25 240	27 522	25 104	25 681	25 420	1 504	6,3
Migrationsverket	26 366	28 221	27 092	26 635	26 270	28 348	27 046	963	3,7
Försäkringskassan	25 395	29 371	26 371	25 785	25 248	29 885	26 292	1 233	4,9
Skatteverket	28 226	32 601	29 972	27 023	27 717	32 581	29 468	1 312	4,7
Länsstyrelserna	27 765	30 506	28 915	27 075	27 565	30 283	28 653	1 805	6,7
Kronofogdemyndigheten	25 656	29 037	26 878	26 240	25 584	29 119	26 803	1 370	5,4
Tullverket	29 446	30 383	29 992	28 233	29 130	30 324	29 785	2 040	7,4
Universitet och högskolor	29 419	33 927	31 669	29 255	28 986	33 682	31 214	889	2,9
Lantbruksuniversitetet	28 473	32 785	30 588	28 833	28 249	32 690	30 294	870	3,0
Skogsstyrelsen	27 992	29 161	28 806	22 816	27 796	29 096	28 697	1 488	5,5
Banverket	30 673	30 739	30 726	30 807	30 603	30 762	30 729	2 026	7,1
Vägverket	31 116	34 815	33 578	31 166	30 688	34 752	33 340	4 594	16,0
Arbetsförmedlingen	28 585	29 771	29 078	26 932	28 173	29 647	28 733	1 206	4,4
Övriga myndigheter	31 359	34 986	32 984	29 513	30 866	34 758	32 543	1 284	4,1
FÖRSVARET	28 415	31 704	31 038	30 318	28 379	31 722	31 007	720	2,4
ÖVR STATLIGT LÖNE- REGLERAD VERKSAMHET	30 666	30 012	30 393	27 768	29 500	30 324	29 827	1 760	6,3

Förändringssiffrorna är baserade på skillnader mellan de definitiva lönerna 2008 och de definitiva lönerna 2009.

**3. Statlig sektor – genomsnittlig månadslön fördelad efter näringsgren, februari 2010****3. Governmental sector – average monthly salary by industry sector, February 2010**

Näringsgren/SNI 2007	Genomsnittlig månadslön, kronor							Förändring från föregående år	
	Heltidstjänstgörande			Deltids-tjänstgörande Totalt	Hel- och deltidstjänstgörande			Kronor	Procent
	Kvinnor	Män	Totalt		Kvinnor	Män	Totalt		
<b>Totalt</b>	29 414	32 808	31 166	29 500	29 149	32 830	30 960	697	2,3
<b>H</b> Transport och magasinering <sup>2</sup>	32 751	35 296	34 473	33 770	32 668	35 333	34 426	3 697	12,0 <sup>1</sup>
<b>K</b> Finans- och försäkringsverksamhet	27 333	31 678	28 879	25 441	26 954	31 527	28 444	304	1,1 <sup>1</sup>
<b>L</b> Fastighetsverksamhet	32 516	32 060	32 185	32 137	32 418	32 086	32 182	1 326	4,3
<b>M</b> Juridik, ekonomi, vetenskap och teknik	26 578	34 788	30 811	30 579	26 720	34 823	30 785	384	1,3
<b>N</b> Arbetsförmedling m.m.	28 624	29 701	29 052	27 697	28 442	29 654	28 891	158	0,5 <sup>1</sup>
<b>O</b> Offentlig förvaltning och försvar;									
obl. socialförsäkring	29 220	32 336	30 875	29 047	28 967	32 385	30 702	538	1,8
84.1 Offentlig förvaltning	31 359	34 892	32 943	29 667	30 874	34 786	32 535	911	2,9
84.2 Offentliga tjänster	28 175	31 276	30 150	29 187	28 075	31 317	30 088	270	0,9
84.3 Obligatorisk socialförsäkring	25 626	29 212	26 543	26 435	25 503	29 896	26 528	236	0,9
<b>P</b> Utbildning	30 376	34 856	32 586	30 352	29 960	34 641	32 159	1 102	3,5
85.2 Grundskoleutbildning	28 253	29 708	28 634	25 485	27 624	29 115	27 976	1 421	5,4
85.4 Eftergymnasial utbildning	30 446	34 916	32 674	30 474	30 038	34 703	32 255	1 093	3,5
<b>Q</b> Vård och omsorg	27 373	27 407	27 391	29 057	27 318	28 163	27 756	508	1,9
<b>R</b> Kultur, nöje och fritid	28 723	29 534	29 107	26 358	28 212	29 282	28 694	593	2,1

Förändringssiffrorna är baserade på skillnader mellan de definitiva lönerna 2009 och de preliminära lönerna 2010.

1) Förändringssiffran är påverkad av strukturella förändringar.

2) Banverket ingick tidigare i näringsgren F (Byggverksamhet) men redovisas under januari – mars 2010 i näringsgren H (Transport och magasinering) på grund av att delar av verksamheten har bolagiserats.

#### 4. Statlig sektor – genomsnittlig månadslön, utveckling fr.o.m. februari 2008 t.o.m. februari 2010

#### 4. Governmental sector – average monthly salary, from February 2008 to February 2010

Mätmånad	Genomsnittlig månadslön, kronor			Förändring från föregående år, procent		
	preliminär	preliminär+retro	definitiv	preliminär mot preliminär	preliminär+retro mot definitiv	definitiv mot definitiv
feb-08	28 180	–	28 980	1,7	–	3,9
mar-08	28 230	–	28 970	1,8	–	3,7
apr-08	28 540	–	29 260	2,7	–	4,5
maj-08	28 590	–	29 150	2,5	–	3,9
jun-08	28 900	–	29 200	3,8	–	4,4
jul-08	28 920	–	29 180	3,8	–	4,3
aug-08	28 790	–	29 050	3,8	–	4,3
sep-08	29 030	–	29 260	4,0	–	4,5
okt-08	29 230	–	29 820	4,2	–	4,8
nov-08	29 400	–	29 880	4,6	–	4,8
dec-08	29 640	–	29 960	5,1	–	4,8
jan-09	29 810	–	30 270	5,7	–	4,3
feb-09	29 850	–	30 260	5,9	–	4,4
mar-09	29 840	30 200	–	5,7	4,2	–
apr-09	30 010	30 380	–	5,1	3,9	–
maj-09	30 240	30 500	–	5,7	4,6	–
jun-09	30 330	30 440	–	4,9	4,2	–
jul-09	30 210	30 330	–	4,5	3,9	–
aug-09	30 130	30 240	–	4,7	4,1	–
sep-09	30 320	30 430	–	4,5	4,0	–
okt-09	30 450	30 630	–	4,2	2,7	–
nov-09	30 640	30 750	–	4,2	2,9	–
dec-09	30 660	30 700	–	3,4	2,5	–
jan-10	30 950	31 000	–	3,8	2,4	–
feb-10	30 960	30 960	–	3,7	2,3	–



**5. Statlig sektor – antal sysselsatta fördelade efter myndighet, februari 2010**

## 5. Governmental sector – number of employees by authority, February 2010

Myndighet	Antal					Förändring från föregående år	Heltidspersoner	
	Samtliga	Heltids-tjänstgörande		Deltids-tjänstgörande			Antal	Därav kvinnor, procent
		Kvinnor	Män	Kvinnor	Män			
TOTALT	221 658	82 205	88 255	31 366	19 832	2 969	195 270	50,6
HELSTATLIG VERKSAMHET	221 214	82 054	88 143	31 253	19 764	2 961	194 928	50,6
CIVILFÖRVALTNINGEN	200 353	77 908	73 026	30 594	18 825	3 245	174 826	53,8
Justitiedepartementet	49 074	18 731	23 546	3 867	2 930	1 047	45 884	45,8
Polisväsendet	27 029	8 197	15 075	2 038	1 719	863	25 331	37,2
Domstolsväsendet	6 154	4 006	1 724	286	138	72	5 978	70,0
Kriminalvården	10 053	3 642	4 746	901	764	140	9 113	45,1
Migrationsverket	2 871	1 480	982	303	106	-132	2 736	61,8
Utrikesdepartementet	2 777	1 425	931	343	78	72	2 539	61,6
Försvarsdepartementet	172	82	79	5	6	-3	167	50,9
Socialdepartementet	19 040	10 042	4 560	3 114	1 324	-535	17 209	70,1
Försäkringskassan	11 889	7 166	2 461	1 972	290	-1 293	11 187	76,6
Finansdepartementet	24 321	10 866	8 686	3 582	1 187	-844	22 979	58,7
Skatteverket	10 034	4 684	3 064	1 838	448	-229	9 449	64,1
Länsstyrelserna	5 113	2 230	1 766	776	341	-503	4 787	58,1
Kronofogdemyndigheten	2 107	1 128	657	253	69	-121	2 020	65,0
Tullverket	2 054	738	1 010	210	96	1	1 962	45,4
Utbildningsdepartementet	67 108	20 898	20 111	15 099	11 000	4 913	50 945	53,1
Universitet och högskolor	62 850	18 776	18 973	14 351	10 750	4 692	47 107	52,0
Jordbruksdepartementet	7 496	3 100	2 759	1 047	590	-107	6 658	54,7
Lantbruksuniversitetet	3 508	1 186	1 178	694	450	29	2 851	52,4
Skogsstyrelsen	852	249	564	21	18	-72	830	31,0
Miljödepartementet	4 425	1 691	1 792	597	345	20	4 123	51,4
Näringsdepartementet	11 094	3 968	5 596	844	686	-3 140	10 552	43,2
Banverket	3 417	987	2 080	177	173	-2 782	3 301	33,8
Vägverket	3 006	906	1 668	193	239	-690	2 839	36,4
Integrations- och jämställdhetsdepartementet	483	273	142	44	24	13	452	66,4
Kulturdepartementet	2917	1136	957	542	282	-144	2468	56,3
Arbetsmarknadsdepartementet	11 446	5 696	3 867	1 510	373	1 953	10 850	62,2
Arbetsförmedlingen	10 512	5 257	3 506	1 431	318	1 947	9 964	62,8
FÖRSVARET	19 824	3 629	14 714	586	895	-281	19 117	20,9
RIKSDAGENS VERK	1 037	517	403	73	44	-3	986	57,0
ÖVR STATLIGT LÖNEREGLERAD VERKSAMHET	444	151	112	113	68	8	343	60,1

**6. Statlig sektor – antal sysselsatta fördelade efter län, februari 2010**

## 6. Governmental sector – number of employees by county, February 2010

Län	Antal					Förändring från föregående år <sup>1</sup>	Heltidspersoner	
	Samtliga	Heltids- tjänstgörande		Deltids- tjänstgörande			Antal	Därav kvinnor, procent
		Kvinnor	Män	Kvinnor	Män			
TOTALT	221 658	82 205	88 255	31 366	19 832	2 969	195 270	50,6
Stockholm	65 233	25 917	25 286	8 618	5 412	2 111	57 786	52,4
Uppsala	14 972	4 905	5 526	2 671	1 870	74	12 424	49,7
Södermanland	4 082	1 594	1 613	487	388	108	3 663	51,4
Östergötland	11 545	4 005	4 764	1 735	1 041	235	10 264	49,0
Jönköping	5 169	2 117	2 144	622	286	-534	4 817	52,4
Kronoberg	3 138	1 029	1 063	629	417	80	2 560	52,3
Kalmar	3 109	1 211	1 299	404	195	-75	2 841	51,3
Gotland	1 572	690	639	161	82	38	1 481	53,5
Blekinge	5 424	1 342	3 327	385	370	318	5 022	31,2
Skåne	24 149	8 214	8 932	4 205	2 798	508	20 348	50,9
Halland	3 842	1 178	1 735	622	307	-8	3 429	45,2
Västra Götaland	28 431	10 627	11 552	3 923	2 329	70	25 328	50,4
Värmland	4 610	1 725	1 748	663	474	-35	4 063	51,7
Örebro	6 730	2 725	2 483	996	526	80	5 985	54,6
Västmanland	3 699	1 475	1 422	506	296	-83	3 311	53,2
Dalarna	4 903	1 847	1 936	658	462	72	4 387	51,1
Gävleborg	4 717	1 938	1 897	578	304	-206	4 372	53,0
Västernorrland	6 347	2 786	2 447	764	350	-107	5 890	55,5
Jämtland	3 020	1 348	1 148	349	175	38	2 798	55,9
Västerbotten	8 646	2 838	3 014	1 675	1 119	298	6 891	50,7
Norrbottnen	8 320	2 694	4 280	715	631	-13	7 612	40,4

1) Revidering av antal sysselsatta fördelade på län har gjorts för februari 2009.

**7. Statlig sektor – antal sysselsatta fördelade efter näringsgren, februari 2010****7. Governmental sector – number of employees by industry sector, February 2010**

Näringsgren/SNI 2007	Antal					Förändring från föregående år	Heltidspersoner	
	Samtliga	Heltids-tjänstgörande		Deltids-tjänstgörande			Antal	Därav kvinnor, procent
		Kvinnor	Män	Kvinnor	Män			
<b>Totalt</b>	221 658	82 205	88 255	31 366	19 832	2 969	195 270	50,6
<b>H</b> Transport och magasinering <sup>1</sup>	3 417	987	2 080	177	173	-2 782	3 301	33,8
<b>K</b> Finans- och försäkringsverksamhet	1 844	990	547	268	39	914	1 760	67,4
<b>L</b> Fastighetsverksamhet	1 073	267	705	49	52	-12	1 032	29,1
<b>M</b> Juridik, ekonomi, vetenskap och teknik	4 258	1 690	1 841	415	312	35	3 983	49,2
<b>N</b> Arbetsförmedling m.m.	10 512	5 257	3 506	1 431	318	1 947	9 964	62,8
<b>O</b> Offentlig förvaltning och försvar;								
obl. socialförsäkring	125 201	49 856	56 689	12 233	6 423	-1 407	117 898	49,1
84.1 Offentlig förvaltning	49 150	22 158	18 135	6 242	2 615	-1 362	46 130	57,3
84.2 Offentliga tjänster	64 162	20 532	36 093	4 019	3 518	1 248	60 582	37,8
84.3 Obligatorisk socialförsäkring	11 889	7 166	2 461	1 972	290	-1 293	11 187	76,6
<b>P</b> Utbildning	67 599	20 626	20 332	15 370	11 271	4 732	51 046	52,6
85.2 Grundskoleutbildning	1 248	653	234	306	55	10	1 121	76,3
85.4 Eftergymnasial utbildning	66 351	19 973	20 098	15 064	11 216	4 722	49 926	52,1
<b>Q</b> Vård och omsorg	4 481	1 290	1 447	815	929	-338	3 516	48,0
<b>R</b> Kultur, nöje och fritid	3 206	1 206	1 083	604	313	-110	2 706	55,0

1) Banverket ingick tidigare i näringsgren F (Byggverksamhet) men redovisas under januari – mars 2010 i näringsgren H (Transport och magasinering) på grund av att delar av verksamheten har bolagiserats.

## Fakta om statistiken

---

### Inledning

Detta Statistiska meddelande (SM) ingår i den löpande konjunkturlöne-statistiken och avser löner och sysselsättning inom statlig sektor. Statistiken har producerats av Statistiska centralbyrån (SCB), på uppdrag av Medlingsinstitutet (MI), som från och med 2001 ansvarar för officiell statistik inom området. Syftet med undersökningen är att månatligen belysa löner och sysselsättning inom statlig sektor i termer av nivå och utveckling. SCB har sedan 1976 utfört en undersökning i varje kvartals mittmånad av sysselsättningen inom den statliga sektorn. Efter ett betänkande från 1987 års lönekommitté har SCB fått regeringens uppdrag att tillsammans med Konjunkturinstitutet (KI) utforma en kortperiodisk lönestatistik. Från och med februari 1991 utökades därför undersökningen till att även omfatta de anställdas löner. Det främsta syftet med den utökade undersökningen är att ge underlag för konjunkturbedömningar och för analys av kostnadsutvecklingen inom den statliga sektorn. Undersökningen är en totalundersökning och är från och med januari 2000 månatlig. Detta SM innehåller uppgifter för februari 2010.

### Detta omfattar statistiken

#### Objekt och population

Populationen består av sysselsatta inom statlig förvaltning, sysselsatta vid institutioner hänförliga till statlig sektor samt sysselsatta vid socialförsäkringsfonder. Undersökningspopulationen delas upp i sysselsättnings- respektive lönepopulation. I sysselsättningspopulationen ingår alla som var anställda med lön under mät månaden. Undantagna är tjänstlediga som inte fick utbetald lön under mät månaden och anställda i utlandet. I lönepopulationen ingår alla, förutom de undantagna i sysselsättningspopulationen, som var anställda med lön under mät månaden och som då fyllt 18 men inte 65 år.

#### Statistiska mått

Statistiken i undersökningen redovisas i form av genomsnittliga månadslöner samt antalet sysselsatta. I månadslönen ingår grundlön, fasta- samt rörliga lönetillägg. I tabeller och tablåer redovisas genomsnittlig månadslön för heltidstjänstgörande, deltidstjänstgörande samt hel- och deltidstjänstgörande. Den genomsnittliga månadslönen beräknas som summan av de anställdas månadslön dividerat med summan av deras tjänstgöringsomfattning. Den beräknade genomsnittliga månadslönen är alltså ett mått på den genomsnittliga ersättningen för en arbetsinsats motsvarande heltid under en månad. För både genomsnittlig månadslön och antal sysselsatta redovisas förändringen från motsvarande månad föregående år. Förändringssiffrorna är baserade på oavrundade uppgifter.

Efter tolv månader fastställs den slutliga genomsnittliga månadslönen. Det innebär att hänsyn tas till retroaktiva löneutbetalningar. De preliminära månadslönerna korrigeras med de retroaktiva lönebeloppen och de definitiva månadslönerna beräknas.

## **Variabler**

### **Genomsnittlig månadslön**

Med månadslön avses ersättning för månad innan avdrag gjorts, där grundlön, fasta samt rörliga lönetillägg ingår. Övertidstillägg, traktamentsersättningar samt jour- och beredskapstillägg ingår inte i den genomsnittliga månadslönen.

### **Antal sysselsatta**

Som sysselsatt räknas den som fått lön utbetald under mät månaden oberoende av tjänstgöringens omfattning eller anställningstidens längd och där lönen inte består av enbart tillägg eller retroaktiv lön.

### **Heltid/deltid**

Som heltidstjänstgörande betraktas den som har en tjänstgöringsomfattning på 100 procent och som deltidstjänstgörande räknas den som har en tjänstgöringsomfattning på mindre än 100 procent.

### **Antal heltidspersoner**

Antal heltidspersoner i en redovisningsgrupp beräknas som summan av tjänstgöringens omfattning dividerat med 100 för de anställningar som tillhör redovisningsgruppen i undersökningsmaterialet.

### **Kön**

Kvinna eller man.

### **Myndighet**

Myndigheterna redovisas enligt SCB:s myndighetsregister.

### **Län**

Med län avses i normalfallet individens tjänsteställe. Länsindelningen följer den regionala indelningen för år 2010.

### **Näringsgren**

Näringsgren redovisas enligt Standard för svensk näringsgrensindelning 2007, SNI 2007. Denna standard har som bas EU:s reviderade näringsgrensstandard, NACE Rev.2 (NACE = Nomenclature Générale des Activités Economiques dans les Communautés Européennes).

### **Redovisningsgrupper**

I SM-statistiken sker indelning på myndigheter, län, näringsgren (SNI 2007), kön och hel- respektive deltidstjänstgörande. Specialbearbetning kan göras på en finare redovisningsnivå eftersom materialet är totalräknat.

## **Så görs statistiken**

Uppgifterna samlas in från olika administrativa datalönesystem. Det insamlade materialet genomgår en manuell och maskinell redigering i syfte att kontrollera uppgifternas rimlighet. För respektive myndighet jämförs uppgifterna mot de inkomna uppgifterna föregående månad. Vid tveksamheter tas kontakt med myndigheten för att få en bekräftelse på att uppgifterna är korrekta eller för att justera eventuella felaktigheter.

## Statistikens tillförlitlighet

### Bortfall

Bortfall utgörs av icke inrapporterade anställda. Utöver dessa finns det några myndigheter och främst stiftelser eller institutioner som inte har lönesystem som klarar av att leverera de efterfrågade statistikuppgifterna. Dessa uppskattas bestå av cirka 3 400 personer, vilket motsvarar cirka 1,5 procent.

### Täckning

Vid uppdelning mellan olika sektorer uppstår ibland tveksamheter om vilken sektor en enhet ska tillhöra. Vissa mindre enheter kan då ”ramla mellan stolarna”.

## Bra att veta

### Spridningsformer

Undersökningen presenteras huvudsakligen i detta Statistiska meddelande samt i de statistiska databaserna <http://www.ssd.scb.se/databaser/makro/start.asp>

### Jämförbarhet över tiden

Pensionsmyndigheten, som bildades i januari 2010, är en sammanslagning av Premiepensionsmyndigheten (PPM) och delar av Försäkringskassan. Drygt 700 av Försäkringskassans anställda berördes av omflyttningen.

PPM var fram till 2007 klassificerad som statlig myndighet. Mellan åren 2007 och 2010 klassificerades PPM som tillhörande privat sektor och ingick under den tiden i den privata sektorns lönestatistik.

Linnéuniversitetet bildas i januari 2010. Det är en sammanslagning av Högskolan i Kalmar och Växjö Universitet.

Från och med 1 januari 2010 övergick Banverkets produktionsdel till det statliga bolaget Infranord AB. Drygt 3 000 anställda berördes av omflyttningen. Näringsgrenen på kvarvarande Banverket ändrades då från F (Byggverksamhet) till H (Transport och magasinering).

Från och med 1 januari 2009 bolagiserades delar av Vägverket och Banverket. Cirka 4 000 anställda övergick därmed till privat sektor.

### Primärmaterial

Uppgifterna är sekretesskyddade varför uppgifterna om enskilda individer inte lämnas ut till någon annan än individen själv. I undantagsfall efter särskild prövning kan forskare få tillgång till avidentifierat individmaterial för egna bearbetningar. Avidentifieringen görs då så att enskilda individer inte kan urskiljas.

### Annan statistik

SCB producerar även motsvarande konjunkturstatistik för privat sektor samt för kommuner och landsting. Detta redovisas bland annat i Statistiska meddelanden för respektive undersökning. Löneuppgifter för den statliga sektorn redovisas också på årsbasis. Arbetskraftsundersökningarna (AKU) ger statistik över sysselsättningen för hela ekonomin. Det finns även en företagsbaserad kvartalsstatistik över sysselsättning för hela arbetsmarknaden (KS). Ovanstående undersökningar publiceras också i statistiska meddelanden serie AM.

På SCB:s webbplats [www.scb.se](http://www.scb.se) finns för varje produkt en flik benämnd ”Om statistiken”. Där finns beskrivning och dokumentation av statistiken tillgänglig.

## In English

---

### Summary

The average monthly salary for salaried employees in the governmental sector was SEK 30 960 during February 2010. Since February 2009, the monthly salary has increased by an average of 2.3 percent. For women the salaries increased by an average of 2.6 percent and for men the salaries increased by an average of 2.2 percent.

During February 2010 a total of about 221 660 persons were employed in the governmental sector, 2 970 more than February 2009. About 113 570 of these employees were women and 108 090 were men.

Since 1976 Statistics Sweden (SCB) has collected data for the middle of the month of each quarter on employment in the governmental sector. The data are used mainly in producing various employment estimates and forecasts for use in the national budgets and long-range forecasts.

After a report from the Wages and Salaries Committee in 1987, Statistics Sweden and the National Institute of Economic Research received a government commission to develop short-term statistics on wages and salaries. In February 1991 the survey expanded to include also the wages and salaries paid to employees. The main aim of the expanded survey is to provide a basis for estimations of economic trends and for analyses of cost trends in the governmental sector. Since 2001, the survey is carried out by Statistics Sweden at the request of the National Mediation Office. Since January 2000 the survey has been conducted on a monthly basis.

The population consists of employees with state-regulated wages or salaries at all government authorities, government ministries, public utilities and national insurance offices. The target population is divided into employment population and salary population.

### List of tables

1. Governmental sector – average monthly salary, by authority, February 2010	5
2. Governmental sector – average monthly salary, including retroactive salary, by authority, February 2009	6
3. Governmental sector – average monthly salary by industry sector, February 2010	7
4. Governmental sector – average monthly salary, from February 2008 to February 2010	8
5. Governmental sector – number of employees by authority, February 2010	9
6. Governmental sector – number of employees by county, February 2010	10
7. Governmental sector – number of employees by industry sector, February 2010	11

## List of terms

antal	number
Arbetsmarknadsdepartementet	Ministry of Employment
civilförvaltningen	Civil service
deltidstjänstgörande	part-time employees
Finansdepartementet	Ministry of Finance
Försvarsdepartementet	Ministry of Defence
försvaret	Defence Organization
heltidstjänstgörande	full-time employees
Integrations- och jämställdhetsdepartementet	Ministry of Integration and Gender Equality
Jordbruksdepartementet	Ministry of Agriculture, Food and Fisheries
Justitedepartementet	Ministry of Justice
Kulturdepartementet	Ministry of Culture
kvinnor	Female
län	County
Miljödepartementet	Ministry of the Environment
myndighet	Authority
månadslön	monthly salary
män	Male
Näringsdepartementet	Ministry of Enterprise, Energy and Communications
näringsgren	industry sector
heltidspersoner	full-time equivalents
Riksdagens verk	The Parliament Agencies
samtliga	total, all
Socialdepartementet	Ministry of Health and Social Affairs
statlig sektor	governmental sector
statlig verksamhet	government activity
summa	Sum
sysselsatta	Employees
Utbildningsdepartementet	Ministry of Education and Research
Utrikesdepartementet	Ministry for Foreign Affairs
totalt	total
övrig statligt lönereglerad verksamhet	state-subsidized activity